

## Vaux le Vicomte, le paradis des enfants.

Vaux le Vicomte est un émerveillement pour les enfants : chasse aux œufs de Pâques, jeux d'énigmes, jeux de piste, visite du château en costume, spectacle théâtral et Noël magique... tout est mis en œuvre pour leur faire découvrir ce chef d'œuvre du XVII<sup>e</sup> siècle français.



### 5 évènements exceptionnels pour rêver en 2009

#### ■ Une chasse aux œufs dans le jardin à la française !



Au total **30 000 œufs seront cachés** dans les buis, ifs et autres recoins du Parterre de la Couronne. Les enfants sont attendus tout au long de la journée et **toutes les 45 minutes un « top départ »** est lancé. **Un espace sera réservé aux moins de 6 ans.**

Après s'être dépensé à travers les nombreuses allées du jardin à la française, les

enfants ont rendez-vous dans les communs du château où un maître-chocolatier leur fera découvrir tous les secrets de la fabrication du chocolat.

Et la journée se poursuit... par de nombreuses activités ! Le château proposera dans les dépendances des ateliers maquillage, origami, gravure, initiation à l'escrime et promenades à poney...



#### ■ La vie de château attend les enfants pendant les vacances scolaires !



Le Château de Vaux le Vicomte met à disposition de son jeune public sa collection de costumes. Ainsi vêtus, les enfants déambuleront dans les appartements privés et salons d'apparat afin d'appréhender la vie à la Cour et l'histoire du château... une façon originale de leur apprendre l'histoire de France !

Les locations de costumes ont lieu pendant les week-ends, jours fériés et vacances scolaires. **Le tarif de la location est de 4 euros.**

#### ■ Nouveau spectacle imaginé pour les enfants par la compagnie Les Arlequins : "Les Fleurs de La Fontaine", pendant les vacances de la Toussaint, du 24 octobre au 3 novembre 2009.

Jean de La Fontaine, l'un des grands écrivains à avoir fréquenté Vaux le Vicomte et son propriétaire Nicolas Fouquet sera à l'honneur pendant les vacances. La compagnie Les Arlequins a donc imaginé un spectacle autour du langage des fleurs au XVII<sup>e</sup> siècle. Certaines fables seront également adaptées avec une mise en scène plus contemporaine tout particulièrement appropriée aux enfants !





### ■ Ateliers gourmands à l'occasion du Salon du chocolat ! Les 7 et 8 novembre 2009

Le chocolatier Héliantheme organise à l'occasion de la deuxième édition du Salon du chocolat du Château de Vaux le Vicomte, des ateliers dans les communs du château. Ce chocolatier qui met en place tout au long de l'année différents stages pour les scolaires initie de manière attractive les enfants à ce mets en abordant les notions de création et de goût. Un délicieux rendez-vous à ne pas manquer !

### ■ Emerveillement, poésie, féerie pour les fêtes de Noël !

Du 19 décembre 2009 au 3 janvier 2010

Le Château de Vaux le Vicomte clôture son programme de festivités par un Noël magique et unique. Pour les fêtes de fin d'année, la famille Vogüé est heureuse de recevoir petits et grands dans un cadre chaleureux et féérique : décor de Noël dans le château, illuminations dans le jardin et conte de Noël.

La magie opère dès l'arrivée dans la cour d'honneur avec son **allée de sapins blancs et sa neige artificielle** qui se met alors à tomber. Pour l'occasion **tous les feux de cheminées sont allumés dans les salons d'apparat et les nombreux décors, la multitude de boules, de guirlandes et de sapins scintillent**. Le grand salon, endroit unique et fabuleux par ses dimensions, accueille **un sapin de plus de huit mètres** avec à son pied des milliers de figurines

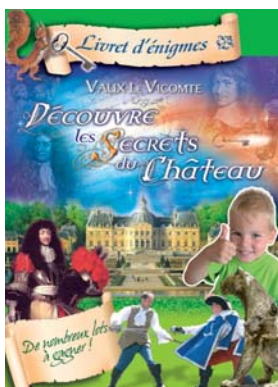
**Papo**, une pour chaque enfant présent. Plus loin **une importante table recouverte de vaisselle et d'éléments décoratifs ainsi qu'une crèche napolitaine** prolongent le dépaysement. Le jardin de Le Nôtre ne sera pas oublié, puisque buis et boulingrins ont revêtu des kilomètres de guirlandes lumineuses. Apparaissent alors les tracés des somptueux décors de broderies qui étincellent de mille feux.

Indépendamment de la visite du château, petits et grands pourront assister à la **représentation d'un merveilleux conte de Noël : Cendrillon**. Et pour rendre encore plus royale cette journée, les parents pourront **louer pour leurs enfants des costumes de princes, princesses, mousquetaires...**



### Et tout au long de l'année, la culture est un jeu d'enfant...

Tous les jours du 14 mars au 8 novembre 2009, les enfants découvrent avec leurs parents, le château, ses collections, son jardin à travers diverses activités spécialement conçues pour eux.



#### Les livrets-jeux d'énigmes

Des livrets d'énigmes conduisent les plus petits à découvrir le château, les modes de vie de l'époque et à se repérer dans ces espaces. Les plus grands découvrent l'étonnante histoire de Nicolas Fouquet à travers un parcours qui les emmène dans différentes salles du château et aux quatre coins du jardin Le Nôtre.

#### Jeu de piste dans le jardin

Munis d'un livret, les enfants doivent résoudre des énigmes en différents lieux situés dans le jardin Le Nôtre. Ce jeu de piste permet aux enfants d'explorer différents endroits du jardin de façon ludique et amusante.

Et pour l'année 2009, le château édite de nouveaux livrets et jeux de piste avec encore plus de jeux à découvrir !



De mi-mars à mi-novembre, les visiteurs découvrent l'intérieur du Château de Vaux le Vicomte, le Jardin à la Française et le Musée des Equipages.

La visite du château comprend la visite du Dôme, des appartements privés, des salons d'apparat, de l'exposition « Grandeur et infortune de Nicolas Fouquet » et des cuisines où officia Vatel. Le Musée des Equipages, situé dans les anciennes écuries, présente une magnifique collection de voitures à chevaux. Les bassins et fontaines du Jardin à la Française sont animés par des « Jeux d'eau » les deuxièmes et derniers samedis du mois, de 15h à 18h. (Du 14 mars au 31 octobre 2009).



### ■ Horaires et tarifs des visites du château et du jardin.

**Du 14 Mars au 08 Novembre 2009 de 10h à 18h, dernière admission à 17h30.** Fermeture les mercredis sauf en juillet et août 2009. Lors des soirées aux chandelles, **tous les samedis soirs du 2 mai au 10 octobre 2009** (sauf le 12 septembre 2009) de 20h à minuit (dernière admission à 23h). L'éclairage et la musique classique dans le jardin sont susceptibles d'être annulés en cas de mauvais temps.

<b>Tarif visite en journée</b>	Visites en journée : Comprend les visites libres : des salons d'apparat (RDC), de l'exposition "Grandeur et infortune de Nicolas Fouquet", du jardin, du musée des équipages, des sous-sols + maquette interactive du jardin Le Nôtre.	Plein Tarif : 14 € Tarif Réduit : 11 € Tarif Enfant : 11 € Tarif Famille (2 adultes + 2 enfants) : 44 € Gratuit pour les moins de 6 ans
	PASS : Comprend les visites libres : - Visite en journée + Visite des appartements privés + Visite du Dôme	Plein Tarif : 16 € Tarif Réduit : 13 € Tarif Enfant : 13 € Tarif Famille (2 adultes + 2 enfants) : 52 € Gratuit pour les moins de 6 ans
	Visite du jardin + du musée des équipages	Tarif unique : 8 € Gratuit pour les moins de 6 ans
<b>Audio guide</b>	En sept langues (français, anglais, allemand, italien, espagnol, russe, japonais)	Audio guide : 2 €

### ■ Horaires et tarifs des événements organisés tout au long de l'année.

<b>La Culture est un jeu d'enfant</b>	<b>Tous les jours du 14 mars au 08 novembre 2009</b> Comprend la visite libre du château, de l'exposition "Grandeur et infortune de Nicolas Fouquet", du jardin, du musée des équipages.	Tarif compris dans le tarif en journée.
<b>Pâques à Vaux le Vicomte</b>	<b>Dimanche 12 et lundi 13 avril 2009</b> Comprend la visite libre du château, de l'exposition "Grandeur et infortune de Nicolas Fouquet", du jardin, du musée des équipages et l'accès à toutes les animations.	Tarif compris dans le tarif en journée.
<b>Location de costumes</b>	Location de costumes tous les week-ends, jours fériés, juillet et août et pendant toutes les vacances scolaires.	Tarif : 4 €
<b>Les soirées aux chandelles</b>	<b>Du 2 mai au 10 octobre 2009</b> les samedis (sauf le 12 septembre 2009) de 20h à 23h. Visites en journée : Comprend les visites libres : des salons d'apparat (RDC), de l'exposition "Grandeur et infortune de Nicolas Fouquet", du jardin, du musée des équipages, des sous-sols + maquette interactive du jardin Le Nôtre.  PASS : Comprend les visites ci-dessus + les appartement privés	Plein Tarif : 17 € Tarif Réduit : 15 € Tarif Enfant : 15 € Gratuit pour les moins de 6 ans  Plein Tarif : 19 € Tarif Réduit : 17 € Tarif Enfant : 17 € Gratuit pour les moins de 6 ans

<b>Sur les traces de Molière...</b>	Samedis 2 mai, 6 juin, 4 juillet, 1 <sup>er</sup> août, 5 septembre, 3 octobre 2009	Sans supplément.
<b>La Journée Grand Siècle</b>	Dimanche 21 juin 2009 De 10h à 18h  Adultes : Visite des salons d'apparat, jardins, du musée des équipages..... Enfants : Visite des salons d'apparat, jardins, du musée des équipages.....	16 € non costumé / 10 € costumé  13 € non costumé / 10 € costumé Gratuit pour les moins de 6 ans
<b>Les fleurs de la Fontaine</b>	Du 24 octobre au 3 novembre 2009	Tarifs non disponibles
<b>Salon du Chocolat</b>	Les 7 et 8 novembre 2009	Animations comprises dans le tarif visite en journée
<b>Vaux le Vicomte fête Noël 2009-2010 et représentation du conte de Noël : Cendrillon</b>	Du 19 décembre 2009 au 3 janvier 2010 De 10h à 20h (sauf 24 décembre et 31 décembre de 10h à 17h et fermeture le 25 décembre et 1 <sup>er</sup> janvier)	Tarifs non disponibles

## Les services de Vaux le Vicomte

### ■ La boutique et la librairie

Situées dans l'enceinte du domaine, la boutique et la librairie accueillent les visiteurs aux heures et jours de visite de la saison **du 14 mars au 8 novembre 2009. Ouvert tous les jours de 11h30 à 18h et jusqu'à 23h les soirs de chandelles.**

La librairie possède tous les ouvrages de référence sur l'histoire de Vaux le Vicomte et propose également un vaste choix de livres sur les jardins, les châteaux et les chevaux. La boutique, sous l'impulsion dynamique et créatrice de Cristina de Vogüé, offre un large éventail de souvenirs, de gravures, de tapisseries, ainsi que des créations exclusives liées à l'histoire du domaine.

### ■ La cafétéria - restaurant L'Ecureuil

**Ouvert tous les jours de 11h30 à 18h et jusqu'à 23h les soirs de chandelles.** L'Ecureuil situé dans une aile des communs du château reçoit les visiteurs désireux d'y faire une halte gourmande. Une terrasse ombragée et fleurie permet également au public de se restaurer en plein air.

### ■ Les Charmilles

Ce nouvel espace de restauration installé dans les jardins avec une vue sur le château propose le week-end des formules simples et raffinées, y compris les soirs de chandelles.

### ■ La visite des jardins en voiture électrique

Le domaine loue des voitures électriques permettant aux visiteurs d'apprécier, de façon ludique et sans se fatiguer, la beauté et les subtilités du jardin de Le Nôtre.

**(Forfait : 15 € les 45 minutes / 4 places).**

### ■ La navette Chateaubus : Melun – Vaux le Vicomte

Une navette relie la gare de Melun et le château de Vaux le Vicomte tous les week-ends et jours fériés d'avril à octobre.

**(3.50 € aller, 7 € aller-retour).**

Horaires consultables sur le site [www.vaux-le-vicomte.com](http://www.vaux-le-vicomte.com)

### ■ Navettes au départ de Paris

Le week-end de mai à septembre. Horaires et tarifs disponibles à partir du mois d'avril.



## La culture est un jeu d'enfant.

« En peu de temps parfois, on fait bien du chemin » disait Jean-Baptiste Poquelin dit Molière. Telle est également la devise du Château de Vaux le Vicomte, qui, en proposant de nombreuses activités pédagogiques, souhaite initier les enfants à l'histoire de Nicolas Fouquet, des artistes qui l'entourèrent et bien sûr de Louis XIV.



### Nouveauté 2009

Le château organise des formations pédagogiques à destination des enseignants, professeurs, parents, éducateurs, bibliothécaires, animateurs... Ces journées seront encadrées par des professionnels partenaires du château.

Deux formations :

« Il était une fois... » et « A vous de jouer ! »

**Calendrier sur demande auprès du service pédagogique du château.**

## DEUX FORMULES !

Partir à la découverte du Château de Vaux le Vicomte, c'est croiser l'étonnant destin de Nicolas Fouquet, découvrir la vie à la cour de Louis XIV, mais également rencontrer des artistes comme La Fontaine ou Molière et appréhender le savoir-faire des trois grands maîtres auxquels on doit le château : l'architecte Le Vau, le décorateur Le Brun, le jardinier-paysager Le Nôtre.

### ■ La formule libre

La formule comprend :

- La visite libre intérieure du Château
- La visite du Jardin à la Française
- La visite du Musée des Equipages
- L'accès à l'espace pique-nique
- Les outils pédagogiques édités par le Château

Pour cela, deux options sont proposées aux enseignants et à leurs élèves :

- La formule libre où les enseignants ont la possibilité de faire découvrir le château, le jardin et le Musée des Equipages à leurs élèves tout en s'appuyant sur les outils pédagogiques édités par Vaux le Vicomte.

- Les ateliers pédagogiques à thèmes qui complètent la première formule. Ils sont encadrés par des professionnels et permettent d'approfondir les spécificités du château.

Pour compléter cette formule, le château propose également :

- Le dossier pédagogique (6€)
- La visite avec une guide conférencière.



Les outils pédagogiques sont composés de :

- Un livret découverte pour les 6/9 ans, qui les aide à mieux situer l'époque du château, comprendre les modes de vie de l'époque et à se repérer dans ces grands espaces.
- Un jeu d'énigmes pour les 10/13 ans, pour connaître l'étonnante histoire de Nicolas Fouquet à travers les salles du château et le jardin de Le Nôtre.
- Le jeu de piste permet aux élèves de visiter le jardin grâce à une série d'indices et d'énigmes. Cette animation leur permet d'appréhender toutes les subtilités du jardin créé par André Le Nôtre.



### A LA DISPOSITION DES ENSEIGNANTS

Un guide retrace brièvement les points forts de l'histoire de Nicolas Fouquet, du château, du jardin et du Musée des Equipages. Il présente également les différents types de visite et ateliers pédagogiques mis en place pour les élèves.

### SAVE THE DATES

#### AUTOMNE 2009

Forum Scolaire à la Cité des Sciences de Paris Rencontre avec le service pédagogique du Château de Vaux le Vicomte.

#### Mercredi 18 mars 2009

Journée « Portes Ouvertes » enseignants au Château de Vaux le Vicomte - Rencontre avec tous les intervenants et professionnels qui animent les ateliers pédagogiques.

## ■ Les ateliers pédagogiques à thèmes (en option)

Les ateliers sont des **activités encadrées, adaptées à l'âge des élèves et réservées aux scolaires**. Ils durent en **moyenne 45 minutes**. Chaque atelier peut selon la demande des enseignants être personnalisé. Plusieurs thèmes au choix sont proposés **en lien avec les programmes scolaires** de chaque cycle ou pour les compléter de façon ludique.

### Visites costumées - "Princes et Princesses"

Lucas, le laquais a été chargé par Monsieur Fouquet d'accueillir ses petits invités. C'est en mousquetaires du roi et en princesses du royaume que les enfants visiteront les salons du château de Vaux le Vicomte... (3 à 5 ans)

### Le Cabinet des Fées ou Fables et Fabulettes

Les enfants partent avec le premier atelier sur les traces de Charles Perrault, Madame d'Aulnoy et bien d'autres (3 à 7 ans) et avec le deuxième atelier, ils font leurs premiers pas dans l'univers de Jean de La Fontaine. (3 à 11 ans)

### A la recherche du doudou perdu

Amélie est venue visiter le château de Vaux le Vicomte avec ses parents. Malheureusement, elle a perdu son doudou. Pour aider à le retrouver, les enfants suivront un parcours où ils devront reconnaître des couleurs, des formes et des chiffres ainsi que des odeurs. (3 à 5 ans)

### Des histoires à l'envers de l'histoire...

Au travers de contes originaux spécialement créés pour Vaux le Vicomte, ainsi que de contes puisés dans son propre répertoire, Sabine Richard propose une promenade contée,



afin de faire partager aux enfants sa propre version de l'Histoire du Château. Les élèves sauront enfin pourquoi il y a une couronne dorée dans le jardin, pourquoi Fouquet a choisi un écureuil comme emblème et bien d'autres petites histoires qui embellissent la Grande. (6 à 11 ans)

### Balades contées

Jean de La Fontaine, grand ami de Nicolas Fouquet séjournera de nombreuses fois au Château de Vaux le Vicomte où il puisa son inspiration pour plusieurs Fables. A travers une balade contée, les enfants s'imprègnent du monde

imaginaire de La Fontaine et de la genèse de ses Fables. (6 à 12 ans)

### Le Jeu de l'Oye

Accompagné de son oie, le savant Claude Perrault, frère de Charles, attend les enfants pour leur faire participer au véritable jeu de la mère l'Oye en grandeur nature. (7 à 9 ans)

### La Chasse au trésor

Munis d'une carte du jardin et d'une grille magique, les élèves répondront aux questions (abordant différents thèmes tels que la forêt, l'environnement, le château) pour trouver l'énigme qui les conduira au trésor. (7 à 11 ans)

### Amédée le jardinier

Les enfants suivent en chantant ce petit jardinier poète au service de Monsieur André Le Nôtre qui leur expliquera en s'amusant le secret de création du jardin à la française de Vaux le Vicomte. (3 à 7 ans)

### La Malle de Molière

Après avoir joué *Les fâcheux* à Vaux le Vicomte en 1661,



Molière a oublié de repartir avec sa malle. Les élèves qui vont la découvrir sont invités à l'ouvrir pour y retrouver ses costumes, ses accessoires, mais aussi quelques uns des personnages ridicules dont Molière est le créateur. C'est ainsi un Sganarelle farceur qui en sort le premier pour inviter les spectateurs à le rejoindre sur scène. (8 à 18 ans)

### Monsieur de la Fontaine...s'il vous plait !

C'est au château de Vaux que tout a commencé : corbeau, héron, voleur, serpent, rat, meunier. Ici, il les a tous rêvés...(11 à 18 ans)

## UN EXEMPLE DE JOURNÉE À VAUX LE VICOMTE

- **Matin** : Visite libre du château avec les livrets jeux + 1 atelier pédagogique encadré par un professionnel.
- **Déjeuner** : 2 espaces pique-nique couverts de 200 places sont à votre disposition.

- **Après-midi** : Visite du jardin avec le jeu de pistes encadré par les enseignants + Visite du Musée des Equipages.

## Evadez-vous à Vaux le Vicomte et retrouvez les fastes du Grand Siècle avec les nombreuses animations.

Véritable chef-d'œuvre du XVII<sup>e</sup> siècle français, l'exceptionnel Château de Vaux le Vicomte avec son illustre jardin conçu par Le Nôtre est la plus importante propriété privée classée au titre des monuments historiques. Situé à une heure de Paris, en Seine-et-Marne, le château, tant envié par Louis XIV, accueille tout au long de l'année de nombreux événements permettant de découvrir une page de l'histoire de France.



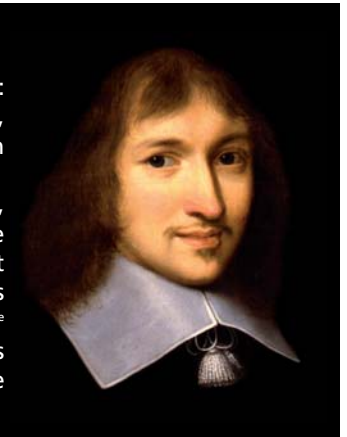
### Nouveauté !

Le château présente tout au long de la saison une nouvelle exposition consacrée à Nicolas Fouquet : « Grandeur et infortune de Nicolas Fouquet », du 14 mars au 8 novembre 2009.

Cette exposition propose une scénographie originale qui sera incluse dans le parcours actuel du rez-de-chaussée et des sous-sols. Elle s'appuie notamment sur le principe des talking-heads et permet ainsi d'animer la visite actuelle du château grâce à des procédés ludiques et spectaculaires (projections lumineuses, voix-off, personnages en cire...). Les scènes phares de l'exposition seront consacrées aux épisodes clés de

la vie de Nicolas Fouquet : fête du 17 août 1661, complot de Colbert, arrestation de Nicolas Fouquet...

Pour cette exposition, le Château de Vaux le Vicomte a également fait l'acquisition de plusieurs magnifiques costumes du XVII<sup>e</sup> siècle qui habilleront les principaux protagonistes de l'histoire.



### Saison 2009 : Milliers de bougies, somptueux costumes d'époque et profusion de chocolats, pour revivre les fastes du XVII<sup>e</sup> siècle.

Dans le cadre de trois grandes manifestations, Vaux le Vicomte accueille le public pour lui faire revivre les journées et soirées animées de la Cour à l'époque de Louis XIV. Le jardin au XVII<sup>e</sup> siècle tel que le conçoit Le Nôtre est un lieu propice aux grandes

fêtes : théâtre, bals, illuminations. La vie à la cour selon Nicolas Fouquet doit également être placée sous le signe de la gourmandise et des sucreries. Et la famille Vogüé, propriétaire du château, met un point d'honneur à perpétuer cette délicieuse tradition.

### ■ Passez une soirée romantique au château de Vaux le Vicomte avec « Les soirées aux chandelles ». Tous les samedis du 2 mai au 10 octobre 2009.



Le château propose aux visiteurs de se plonger dans l'atmosphère des soirées du XVII<sup>e</sup> siècle, où le château et son domaine rayonnaient de mille feux. Après les trois heures de préparation, nécessaires à créer

cette féerie de lumière, le public est convié à visiter, au son d'une douce musique classique, les salons du château et les jardins illuminés par plus de 2 000 chandelles. Pour continuer agréablement cette soirée, le château de Vaux le Vicomte propose un espace de restauration « Les Charmilles » installé dans le jardin. Avec sa vue imprenable sur le château et ses formules simples et raffinées, tous les amoureux ne manqueront pas d'apprécier cette ambiance magique.

### ■ Revivez les splendeurs de la Cour de Louis XIV avec « La Journée Grand Siècle à Vaux le Vicomte » Le 21 juin 2009.

Le dimanche 21 juin 2009 pour l'unique fois dans l'année, le château permet au public de venir déjeuner sur l'herbe dans le magnifique jardin à la française. Et pour renouer avec le siècle de Louis XIV, le château incite les visiteurs à venir parés de costumes du XVII<sup>e</sup> ou XVIII<sup>e</sup> siècle.

Il est également possible d'en louer sur place. Pour compléter ce rendez-vous placé sous le signe du Grand Siècle, comédiens, danseurs, escrimeurs et cavaliers proposeront

au public divers spectacles liés à l'histoire du château. Contes, commedia dell'arte, fables de Jean de la Fontaine, théâtre de Molière, musiques et danses baroques, escrime artistique rythmeront cette journée.



■ **Le premier Salon du Chocolat organisé par le Château de Vaux le Vicomte a rencontré un grand succès. Une seconde édition se déroulera les 7 et 8 novembre 2009 avec de nombreux chocolatiers.**

Le château est le premier à accueillir une véritable salle à manger, et le cuisinier Vatel fut le premier à officier au château et à régaler les nombreux invités de Nicolas Fouquet et notamment lors de la fête du 17 août 1661. Après des années difficiles au XVIII<sup>e</sup> et début XIX<sup>e</sup> siècle, le Château de Vaux le Vicomte revit et retrouve sa grandeur grâce à Alfred Sommier, riche industriel qui fit fortune dans...le sucre. Dans une ambiance raffinée, les propriétaires du château recevront donc des chocolatiers renommés de la région :



Cassel, Des Lis Chocolat, Bellanger, Mazet, Pineau, Autrement chocolat, Douceurs d'Ange, Plaisirs en cascade, Hors des sentiers battus, Helianthème ou encore Aoki... Pour les amateurs et passionnés de théâtre et de chocolat bien sûr, la compagnie Les Menus Plaisirs convie les spectateurs à découvrir d'exquises scénettes autour de cette douceur si appréciée. Une exposition sur l'histoire du chocolat sera par ailleurs présentée dans les cuisines. Un savoureux rendez-vous à partager entre gourmands !

**Saison 2009 : trois évènements incontournables pour découvrir la vie artistique du XVII<sup>e</sup> siècle.**

*Grand mécène, Nicolas Fouquet invita de nombreux artistes à Vaux le Vicomte : peintres, poètes et écrivains y exprimèrent leur talent. Parmi les nombreux protégés de Fouquet, on compte des écrivains aussi illustres que*

*La Fontaine, Molière, Corneille, Charles Perrault. De nombreuses animations, pièces de théâtre, opéra, concerts de musique recréent l'atmosphère artistique de l'époque.*

■ **A partir du mois de mai, rendez-vous avec la compagnie Les Arlequins, sous la direction de Louis-François de Faucher, pour un spectacle intitulé « Sur les traces de Molière... »**

A partir du mois de mai, rendez-vous avec la compagnie Les Arlequins, sous la direction de Louis-François Faucher, pour un spectacle intitulé « Sur les traces de Molière... » 1<sup>er</sup> samedi de chaque mois pendant les soirées aux chandelles à partir de mai à 16h30 et 21h30.

C'est une visite au cœur des œuvres les plus connues de Molière qui est proposée avec pour guide Eraste, le personnage principal des « Fâcheux » créé au château de Vaux le Vicomte en août 1661. Le public l'accompagne dans la quête de sa belle et croise sur son chemin des personnages charismatiques, maîtres et valets, imaginés par Molière. Les spectateurs assistent aux scènes les plus drôles de ces grandes comédies tels que Le Bourgeois

gentilhomme, L'Avare, Les Fourberies de Scapin, Le Malade imaginaire, Le Tartuffe ou encore L'Ecole des femmes...



■ **En septembre, ne manquez pas l'Opéra en plein air. Les 10, 11 et 12 septembre 2009.**

Le Château accueille pour l'année 2009, Rigoletto de Giuseppe Verdi mis en scène par Francis Perrin.

La direction musicale sera confiée au chef d'orchestre **Mélanie Thiébaud** avec l'orchestre **Manifesto**.

■ **Le Musée des Equipages**



Découvrez l'histoire des attelages à travers les siècles : « l'art disparu des maîtres carrossiers ». Créé en 1979, à l'initiative de Patrice de Vogüé, le musée présente

un ensemble rare en Europe d'équipages et de voitures à cheval. L'histoire des attelages à travers les siècles se décline dans une mise en scène vivante, empreinte d'élégance et de raffinement. Les équipages au complet avec chevaux harnachés, cochers, valets et passagers expriment avec brio l'art perdu des grands maîtres carrossiers.

**Le château de Vaux de Vicomte au cœur de l'offre touristique en Seine-et-Marne !**

« Visitez Malin », en partenariat avec Fontainebleau, Guédelon, Troyes et Provins permet, sur présentation d'un billet plein tarif acheté, d'obtenir une réduction dans les autres sites.

« La randonnée des trois châteaux » permet de découvrir la magnifique forêt de Fontainebleau, des panoramas des bords de Seine et la richesse des sites de Vaux le Vicomte, Fontainebleau, Blandy-les-Tours.  
Prochaine édition : 5 avril 2009.

## Vaux le Vicomte, le modèle du « Jardin à la française » par excellence



Le Jardin de Vaux le Vicomte s'ordonne autour d'une perspective de plus de trois kilomètres qui reflète la volonté d'innovation de Nicolas Fouquet et d'André Le Nôtre. En composant la mise en scène du château et des communs dans l'espace de 40 hectares taillé au cœur de la nature, André Le Nôtre et Louis le Vau réalisent pour la première fois la plus parfaite symbiose entre architecture et environnement paysagé de tout le XVII<sup>e</sup> siècle.

*Nous savons peu de choses sur André Le Nôtre. Il fut hésitant sur le métier qu'il souhaitait exercer jusqu'au jour où il rencontre Nicolas Fouquet à 43 ans. Ce fils de jardinier donne alors à l'histoire des jardins une tournure nouvelle : « le jardin à la française », savant mélange de mise en scène, de subtilités optiques et de plaisirs des sens, est né.*

### ■ Les illusions d'optique d'André Le Nôtre

A l'inverse du jardin anglais, le jardin de Vaux le Vicomte, **premier exemple de jardin à la française**, semble simple, car la vision du spectateur peut en un regard cerner l'ensemble de ses contours et embrasser l'étendue. En effet, composé de trois terrasses successives avec des parterres, les jardins se déploient de part et d'autre d'une allée centrale prolongée par une perspective qui s'achève sur une imposante statue d'Hercule. La présence de statues et bassins rythment cette symétrie parfaite. Cependant, **cette vision parfaite ne reste qu'une illusion, due au génie de Le Nôtre**. A mesure que le spectateur s'enfonce dans les allées à la découverte du jardin, il va

de surprises en surprises : d'imperceptibles dissymétries apparaissent, l'appréciation des distances se révèle erronée, certaines statues ont disparu et se révèlent être de rugueuses concrétions de pierre et de ciment de grottes. Des parties du jardin jusque-là dissimulées apparaissent. Autre exemple, plus le visiteur s'éloigne du château, plus les éléments qui composent le jardin, paraissent grands.

Comme un magicien parfaitement au fait des lois de l'optique, André Le Nôtre réussit à dissimuler les irrégularités du terrain en berçant le spectateur d'illusions où trompe-l'œil et mirages s'adaptent à sa vision.

### ■ Les parterres, la marque d'André Le Nôtre



Avant l'arrivée de Le Nôtre, les parterres situés devant le château étaient au nombre de trois. Le Nôtre les modifie à partir de 1653 et y impose sa marque.

**Le grand parterre central** est considérablement allongé et Le Nôtre lui donne une forme inhabituelle : le traditionnel parterre divisé en quatre compartiments ceinturant un bassin laisse place à un parterre de broderies scindé en deux parties symétriques bordant l'axe qui deviendra l'axe central de l'ensemble du jardin.

**Le parterre de la couronne**, à l'est du précédent, est doté

d'un motif qui sera récurrent dans l'œuvre de Le Nôtre : un grand ovale constitue le motif principal. Celui-ci est accompagné de trois bassins : deux petits et un grand. Ce parterre définit un axe transversal qui attire le visiteur vers l'est. La caractéristique importante est l'impression de planéité. En effet aucune fontaine monumentale, aucun groupe sculpté de grandes dimensions ne viennent détourner le regard de la surface des parterres. Le Nôtre y intègre certes des éléments architecturaux comme des grottes et des cascades, mais ceux-ci ne s'élèvent pas au-dessus du sol, ils s'encastrent parfaitement dans la ligne du terrain.

Le spectateur remarquera que les fleurs occupent une place minime dans ce jardin, certainement parce que le gravier, l'eau et le gazon restent trois éléments immuables au fil des saisons.

## ■ L'importance de l'eau

Comme dans la plupart des jardins, l'eau est un élément primordial. Le spectateur en mesure l'importance dès l'entrée avec les douves et les fontaines de chaque côté du pont. De nombreuses pièces d'eau aux formes variées séparées par de petits canaux ornent les deux parterres. Deux éléments suscitaient particulièrement l'admiration de tous : **la grille d'eau**, qui doit son nom aux jets d'eau en forme de grille qui la composent, à l'extrémité est de l'axe transversal du milieu et **l'Allée d'eau** qui ornait jadis le parterre de gazon.

Depuis la Renaissance, la canalisation de l'eau était un

thème familier de l'art des jardins français. Le Nôtre érigea donc **Le grand canal** (870 mètres de long sur 35 mètres de large), alimenté par une rivière. Axe transversal le plus important du domaine, il s'élargit dans sa partie centrale pour s'inscrire parfaitement dans l'ensemble complexe imaginé par Le Nôtre et composé de plans d'eau réfléchissants.

Les cascades situées en face de la grotte, forment un long mur renforcé de piliers qui met particulièrement en avant la richesse en eau. Cette dernière jaillit de masques grotesques.

## ■ La grotte, autrefois principale curiosité de Vaux le Vicomte



Si la conception générale de la grotte est l'œuvre de Charles Le Brun, les dessins et sculptures sont l'œuvre de Charles Le Brun.

**façade plane se distinguant ainsi des grottes traditionnelles s'apparentant à des cavernes.**

Les sculptures de la grotte, dessinées par Charles Le Brun et exécutées par Mathieu Lespagnandel soulignent le caractère majestueux de l'édifice et représentent les dieux fleuves. Dans les sept niches de la grotte, des fontaines stylisées sont flanquées de huit atlantes caractérisées chacune par une expression différente. Elles furent dessinées par Charles Le Brun, qui réalisa de nombreuses études sur l'expression des passions.

La présence d'une grotte dans un jardin n'est pas nouvelle, à Vaux le Vicomte, elle se présente **sous la forme d'une**

## Actualité : Retrouvez le château de Vaux le Vicomte sur le site [www.lesplusbeauxjardinsdefrance.com](http://www.lesplusbeauxjardinsdefrance.com)

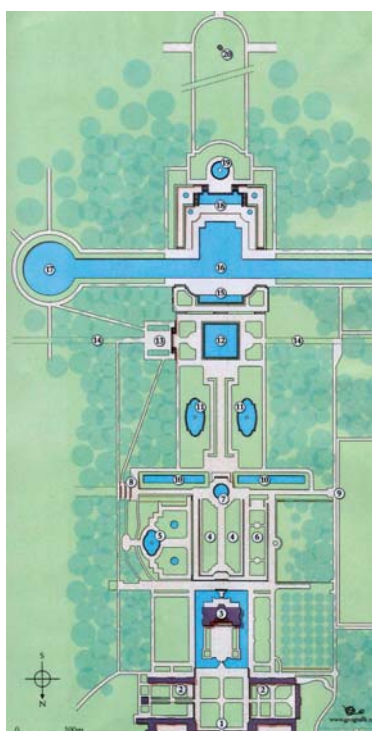
« Les plus beaux jardins de France » est une association destinée à promouvoir les parcs et jardins des membres de l'association. Elle a été fondée en 2007 par six propriétaires de grands sites et notamment Jean-Charles de Vogüé.

Pour devenir membre de l'association, les qualités suivantes sont requises : les parcs et jardins doivent être exploités en gestion privée ou bien être la propriété privée d'un membre, bénéficier d'une notoriété reconnue et notamment être

inscrits dans les principaux guides touristiques, être ouverts au public au minimum de Pâques à la Toussaint, être entretenus par des jardiniers professionnels, constituer un élément déterminant dans l'offre proposée aux visiteurs. Le site propose des visites virtuelles de ces différents jardins, précise l'ensemble des animations qu'ils organisent et offre des liens avec l'ensemble de leurs services.

### Légendes

1. La grille d'entrée ornée de termes
2. Les communs
3. Le château
4. Le parterre de broderies
5. Le parterre de la Couronne
6. Le parterre des fleurs
7. Le rond d'eau
8. La Grille d'eau
9. La Grille du potager
10. Les petits canaux
11. Les plates-bandes et les bassins du parterre de gazon
12. Le grand bassin carré
13. Le Confessionnal
14. Les grandes terrasses en allées
15. La cascade
16. Le grand canal
17. Le bassin rond du canal (« la Poêle »)
18. La grotte
19. Le bassin de la Gerbe
20. La statue d'Hercule





## Charles Le Brun

- 1619 : Il naît à Paris.
- 1630 : Il est repéré par le chancelier Pierre Séguier qui le confie à l'atelier de Simon Vouet.
- 1642 : Il part en voyage en Italie avec Nicolas Poussin. Il y reste quatre ans.
- 1646 : Il est de retour à Paris, où il reçoit plusieurs commandes.
- 1648 : Il obtient du roi, avec Philippe de Champaigne, la création de l'Académie Royale de Peinture et de Sculpture.
- 1656 : Fouquet lui demande de travailler à la décoration de Vaux le Vicomte.
- 1660 : Il concourt à la création de la Manufacture des Gobelins et en devient le directeur.
- 1661 : Après la disgrâce de Nicolas Fouquet, il passe au service de Louis XIV.
- 1662 : Anobli par Louis XIV, il devient Premier peintre du Roi.
- 1663 : Il est nommé directeur de l'Académie Royale par Colbert qui souhaite la réorganiser.
- 1666 : Avec Colbert, il fonde l'Académie de France à Rome. Responsable de la décoration intérieure du château de Versailles, il a sous ses ordres plusieurs dizaines d'artistes et d'artisans.
- 1690 : le 22 février : Il décède aux Gobelins et est inhumé dans l'église Saint-Nicolas-du-Chardonnet.

## Les chiffres clés de Vaux le Vicomte

3 siècles et demi d'existence

500 hectares de propriété classés

13 kilomètres de mur d'enceinte

33 hectares de jardin à la française

2 hectares de toiture

100 pièces dont 35 ouvertes au public

1 famille propriétaire

100 employés dont 8 jardiniers

5,5 millions d'euros de frais de fonctionnement

250 000 visiteurs par an

30 000 œufs et chocolats cachés dans le jardin pour la chasse aux œufs organisée à Pâques

2 000 bougies allumées lors des soirées aux chandelles

25 000 scolaires visitant le château chaque année



61 tournages de films réalisés en 39 années

(dont Molière de Laurent Tirard, Marie-Antoinette de Sofia Coppola, Le Pacte des Loups de Christophe Gans, Vatel de Roland Joffé, Le Roi Danse de Gérard Corbiau, L'Homme au Masque de Fer de Randall Wallace, Ridicule de Patrice Leconte, Valmont de Milos Forman, Moonraker de Lewis Gilbert, La Folie des Grandeurs de Gérard Oury...)



## Le château de Vaux le Vicomte, envié par Louis XIV, jamais égalé

*Chef d'œuvre du XVII<sup>e</sup> siècle, le château de Vaux le Vicomte, situé à cinquante-cinq kilomètres de Paris en Seine-et-Marne, fut conçu par les plus grands artistes du siècle de Louis XIV. L'architecte Louis Le Vau, le peintre-décorateur Charles Le Brun et le jardinier-paysagiste André Le Nôtre unirent ici pour la toute première fois en 1656 leur génie pour créer de toute pièce le chef-d'œuvre qui inspirera l'agrandissement du château de Versailles.*

*Construit à l'initiative de Nicolas Fouquet, Surintendant des Finances de Louis XIV, il fut achevé en 1661. Pendant près de cinq ans, sous la protection de Nicolas Fouquet, Vaux le Vicomte accueillent les principaux artistes français qui vont s'attacher à l'embellir. Grand mécène, Nicolas Fouquet invite de nombreux écrivains et poètes : Molière et La Fontaine y interprètent ainsi pour la première fois leurs œuvres devant la cour.*

*Le château de Vaux le Vicomte est aujourd'hui la plus importante propriété privée, classée au titre des monuments historiques.*

**« Le 17 août 1661 à 10 heures du soir, Fouquet était Roi de France, à 2 heures du matin, il n'était plus rien ». Voltaire**

Le château de Vaux le Vicomte est associé au souvenir de la fête que Nicolas Fouquet, offre à son roi et à la cour de France, le 17 août 1661.

Cette fête est donnée à l'initiative de Colbert. En effet, le cardinal Mazarin meurt le 9 mars 1661 et Nicolas Fouquet, qui a contribué à redresser les finances du royaume, espère lui succéder en qualité de premier ministre. C'est compter sans Colbert qui brigue également ce poste et décide d'abattre Fouquet. Pour y parvenir et peut être à cause de ses propres profits, Colbert détourne sur Fouquet la responsabilité de toutes les confusions financières. Louis XIV a pu être sensible à cette manœuvre car, en accablant le surintendant, elle blanchissait la mémoire du cardinal Mazarin, son parrain et l'intime de sa mère, la Reine Anne d'Autriche. De plus, l'aura de Fouquet dans le domaine des arts surpassant de très loin celle du jeune souverain, n'incline pas ce dernier à avoir de la sympathie pour ce ministre qui pourtant l'a toujours soutenu et servi. Colbert poursuit ce complot en insinuant dans l'esprit du roi des raisons de se méfier de Fouquet et en invitant le Roi à venir admirer les embellissements de Vaux. Il sait alors que la jalousie royale aura raison des ambitions de Fouquet.

Pendant cette fête somptueuse, le Roi sera étourdi par les jets d'eaux, les feux d'artifices et un buffet impressionnant donné pour plus de mille couverts. Tant de splendeurs réunies renvoient à Louis XIV l'image de ses propres demeures, vides et sans éclat. Mais surtout, Louis XIV y découvre le talent des artistes de son siècle. Dans l'esprit du jeune souverain émerge le mirage d'un Versailles futur dont il confiera la réalisation aux trois artistes réunis par Fouquet.

« Quo non ascendet », Jusqu'où ne monterait-il pas, dit la devise familiale de Nicolas Fouquet dont l'emblème est un écreuil. La réponse viendra moins d'un mois plus tard : le 5 septembre Fouquet est arrêté sur ordre de Louis XIV pour être déféré devant les juges d'une cour d'exception spécialement constituée par Colbert. Malgré les pressions exercées par le Roi sur les magistrats et les falsifications des pièces sur ordre de Colbert, le procès traîna plus de trois ans et tourna à l'avantage de l'accusé. La majorité des juges obéirent davantage à leur conscience et Fouquet fut condamné au bannissement. Pour la seule fois de toute l'histoire de France, le Roi, détenteur du droit de grâce brisa la sentence des juges et décréta la prison à vie pour son ancien ministre. Fouquet passera quinze ans en prison dans la forteresse de Pignerol, où il meurt en 1680.

### Le joyau de Fouquet

Le château de Vaux le Vicomte est avant tout l'**œuvre de Fouquet**. Il a choisi le lieu, l'architecte, les peintres et les jardiniers. Cinq ans ont été nécessaires pour construire ce joyau du XVII<sup>e</sup> siècle érigé sur une petite seigneurie. Pour donner sa pleine ampleur au projet, cinq cents hectares ont été dégagés en rasant l'ancien château, ainsi que le village de Vaux et deux hameaux voisins. Rien n'est trop grand ni trop beau pour le surintendant qui engloutit dans ses travaux des sommes considérables. Au-delà de sa richesse et de son appétit de pouvoir, Fouquet est un maître dans l'art de vivre : Vaux le Vicomte en fut l'éclatante démonstration.

Pour Fouquet, Vaux le Vicomte doit être le rendez-vous de ce que la France compte de **talents et d'esprits**. Mécène, il dispense des pensions aux hommes de lettres et hommes de sciences. Au premier rang de ceux qu'il protège : La Fontaine, Molière, Corneille, Charles Perrault. La Fontaine écrit Le Songe de Vaux, ouvrage en vers exaltant les lieux et leur maître, tandis que Molière joue au château L'Ecole des maris et reçoit commande des Fâcheux pour l'ultime fête d'août 1661.

Grâce à son frère Louis, installé en Italie, Fouquet fait également l'acquisition de nombreuses œuvres d'art et notamment de trois tableaux de Veronèse, et de plusieurs œuvres de Nicolas Poussin.

### De Fouquet à la famille Vogüé

La famille Vogüé, propriétaire du château, restaure et anime depuis 1875 ce joyau de l'architecture française. A une heure de Paris, Vaux le Vicomte propose un voyage sans précédent au cœur du XVII<sup>e</sup> siècle.

Le domaine de Vaux, construit tout entier en cinq ans, a survécu aux guerres et aux révolutions qui ont marqué la France durant plus de trois siècles, grâce à la volonté d'hommes de tous rangs et de toutes fonctions qu'une passion commune pour Vaux le Vicomte, a réunie à chaque génération. En dépit des mutations de goût, architectes, maçons, charpentiers, jardiniers, sculpteurs, peintres, écrivains et propriétaires successifs du domaine ont témoigné de l'enchantement exercé par Vaux le Vicomte.

Après l'arrestation de Nicolas Fouquet en 1661, Louis XIV se saisit du château et le vida de ses objets les plus somptueux pour les transférer au Palais du Louvre et au château de Versailles. Placé sous séquestre, il faudra plus de dix ans à Madame Fouquet pour récupérer ce bien où elle vécut avec son fils aîné. En 1705, son fils aîné étant mort sans héritier, Madame Fouquet céda le château à l'un des plus grands chefs militaires du royaume,

### le Maréchal de Villars.

Le château connu encore des heures brillantes sous le règne de Louis XV, et Voltaire fut l'un de ses hôtes. En 1764 le fils du Maréchal, ruiné, se résigna à vendre le domaine au Duc de Choiseul-Praslin, diplomate et Ministre de la Marine. Ses descendants conservèrent la propriété pendant plus d'un siècle avant de la mettre en vente après trente années d'abandon.

En 1875, **Alfred Sommier**, industriel qui fit fortune grâce au raffinage du sucre et grand amateur d'art, acheta Vaux le Vicomte aux enchères publiques. Les travaux à réaliser étaient alors considérables : le château était vide, une partie des dépendances en ruine, le célèbre jardin de Le Nôtre en friche. Un immense travail de restauration et de réaménagement commençait. L'architecte Destailleurs se chargea de restaurer les toitures et certains murs intérieurs. Alfred Sommier s'attacha à remeubler une partie du château avec du mobilier du XVII<sup>e</sup> siècle tout en commençant des travaux pour rétablir le jardin tel qu'il était du temps de Fouquet.

En 1967, **Patrice de Vogüé**, descendant direct d'Alfred Sommier reçoit le château en cadeau de mariage. A partir de 1968, il ouvre le château au public pour subvenir aux charges des restaurations. De son côté, son épouse Cristina de Vogüé développe la boutique et notamment la vente de produits dérivés. Depuis 2001, leur fils Jean-Charles a rejoint le château au poste de directeur marketing et commercial et est à l'initiative des nombreuses animations organisées pour le public. Son frère Ascanio, a lui rejoint la dynamique équipe des Amis de Vaux le Vicomte, auxquels le château doit de nombreuses acquisitions. La dernière en date : Le Christ et la Cananéenne de l'atelier d'Annibal Carrache.

Ces cinquante dernières années, les Vogüé ont réalisé des travaux colossaux dont la réfection de la Chambre du Roi, la restauration des décorations du Salon des Muses et celles de la Chambre Carrée, ce qui a permis d'aboutir il y a 10 ans à l'ouverture du premier étage. Côté jardin, la famille Vogüé est à l'initiative de la création des magnifiques parterres de fleurs.

**Chaque année, la dynamique famille Vogüé accueille plus de 250 000 visiteurs**, qui découvrent le château et son jardin. Au fil des saisons les nombreuses animations rythment la vie du château : dîners aux chandelles, déjeuners sur l'herbe, concerts de musique, représentations théâtrales, opéra en plein air et pour les plus petits, chasse aux œufs à Pâques, chasse au trésor, jeux de pistes...

## REPÈRES CHRONOLOGIQUES



### Nicolas Fouquet

- 1615 :** Il naît à Paris dans une famille de riches magistrats.  
**1631 :** Après des études au collège jésuite de Clermont, il devient avocat au Parlement de Paris, puis conseiller au Parlement de Metz.  
**1636 :** Il achète une charge de maître des requêtes.  
**1641 :** **1<sup>er</sup> février :** Il achète le domaine de Vaux (propriété depuis deux siècles d'une famille de magistrats, les Lotin de Charny).  
**1642 :** Intendant de Police, Justice et Finances auprès de l'Armée du Nord, il devient l'homme de confiance de Mazarin.  
**1648 :** Pendant la Fronde, il se range dans le camp du Roi et de Mazarin.  
**1650 :** Il devient procureur général du Parlement de Paris.  
**1653 :** Il est nommé Surintendant des Finances par le cardinal Mazarin avec pour tâche de renflouer le Trésor royal, qui a fait banqueroute en 1648. Il connaît une ascension rapide et s'enrichit considérablement.  
**1655 :** Il décide d'ériger une demeure digne de son prestige sur son domaine de Vaux.  
**1656 :** Il signe les plans de Vaux le Vicomte.  
**1658 :** Le gros œuvre et la couverture du dôme sont achevés.  
**1661 :** **17 août :** Il donne une fête en l'honneur de Louis XIV à Vaux le Vicomte.  
**1661 :** **5 septembre :** Il est arrêté par d'Artagnan à la demande du Roi.  
**1673 :** Marie-Madeleine Fouquet, deuxième femme de Nicolas Fouquet peut rentrer à Vaux.  
**1680 :** **23 mars :** Nicolas Fouquet meurt en prison dans la forteresse de Pignerol.

### André Le Nôtre

- 1613 :** Il naît à Paris. Il est le fils de Jean Le Nôtre, jardinier du Roi aux Tuileries.  
**1635 :** Il est nommé premier jardinier du duc d'Orléans.  
**1637 :** Il succède à son père comme jardinier du Roi aux Tuileries.  
**1643 :** Il est nommé « dessinateur des plants et terrasses » d'Anne d'Autriche.  
**1645-1646 :** Il modernise les jardins du château de Fontainebleau.  
**1656-1661 :** Il crée les jardins du château de Vaux le Vicomte à la demande de Nicolas Fouquet.  
**1657 :** Il devient contrôleur général des bâtiments du Roi.  
**1662 :** Il dessine les plans de Greenwich pour Charles II d'Angleterre.  
**1661 - 1687 :** Il se consacre aux jardins de Versailles.  
**1662 - 1684 :** Il transforme pour le Grand Condé les jardins du château de Chantilly.  
**1663 - 1672 :** Il rénove les jardins du château de Saint-Germain-en-Laye.  
**1665 - 1693 :** Il aménage et entretient les jardins du château de Saint-Cloud pour Philippe d'Orléans.  
**1666 - 1672 :** Colbert charge Le Nôtre d'embellir le jardin des Tuileries.  
**1667 :** Le Nôtre prolonge la perspective des Tuileries : c'est la naissance de l'avenue des Champs-Élysées.  
**1670 - 1683 :** Colbert charge Le Nôtre de remanier les jardins de son château de Sceaux.  
**1675 :** Le Nôtre est anobli par le Roi.  
**1692 :** Le Nôtre participe aux aménagements du château de Marly-le-Roi dernière résidence voulu de Louis XIV.  
**1693 :** Il cesse de travailler et offre ses plus belles œuvres d'art au Roi.  
**1700 :** André Le Nôtre décède à Paris. Il est enterré à l'église Saint-Roch.



### Louis Le Vau

- 1612 :** Il naît à Paris.  
**1635 :** Il commence à travailler avec son père, maître maçon, en lui fournissant dessins et devis. C'est le début de sa carrière d'architecte et il participe au chantier de l'Île Saint-Louis.  
**1654 :** Il devient le principal architecte de Louis XIV (premier architecte du Roi).  
**1656 :** Fouquet lui confie la construction de Vaux le Vicomte.  
**Après 1660 :** Il travaille pour le Roi : il complète le château de Vincennes en construisant les pavillons du Roi et de la Reine, l'hôpital de la Salpêtrière, retravaille la façade des Tuileries, reconstruit la Galerie d'Apollon au Louvre et y réalise quelques autres aménagements. Peu avant la fin de sa vie : Il fait quelques rénovations au château de Versailles et il dessine le Collège des Quatre Nations.  
**1670 :** Louis Le Vau décède à Paris.



**Tapisseries :**

En 1661, il y avait tellement de tapisseries à Vaux le Vicomte que le Roi a pu s'en approprier cent-vingt. Un atelier de tapisserie avait été créé à Maincy (paroisse du château), dirigé par Charles Le Brun qui est l'auteur des cartons de nombreuses tapisseries.

La Chambre de Fouquet abrite **six tapisseries des Mois Lucas**, exécutées aux Gobelins à la demande de Louis XIV qui avait saisi les originaux à Vaux le Vicomte, lesquels ont été détruits pour financer une guerre au XVIII<sup>e</sup> siècle.

Le palier ouest du premier étage abrite une **tapisserie d'après Simon Vouët illustrant l'histoire de Renaud et Armide**.

Dans la Grande Chambre Carrée, **l'histoire de Diane est illustrée par cinq tapisseries d'après les dessins de Toussaint Dubreuil**.

La Chambre des Muses et l'Antichambre d'Hercule abrite **six des huit tapisseries constituant la tenture d'Aminte et Sylvie qui avait été acquise par le Cardinal Barberini**, Légat du Pape auprès du Roi Louis XIII.

Une verdure de belle qualité, tapisserie assez peu courante au XVII<sup>e</sup> siècle, orne les lambris du Cabinet du Roi.

**Tableaux :**

La collection de peintures de Nicolas Fouquet était célèbre. Les plus belles pièces enrichissent les collections royales et figurent aujourd'hui dans les musées français. Plusieurs reproductions de ces œuvres peintes par Véronèse, Poussin, Sustris, Vincidor sont présentées dans l'Antichambre du Surintendant.

Dans l'Antichambre d'Hercule sont exposés **Agar chassée par Abraham par Lazzaro Baldi (1624-1709)**, **Cincinatus par Nicolas Colombel (1644-1717)**, **Paysage avec David et les trois Héros, réplique d'époque du tableau de Claude Gellée, dit Le Lorrain (1600-1682)**, **Portrait du Cardinal Cibo, attribué à Perino Del Vaga (1500-1546)**.

Dans l'Antichambre du Roi, est présenté le portrait équestre de Louis XIV par Houasse, qui était à l'époque l'équivalent du portrait officiel du souverain.

Au 1<sup>er</sup> étage, au dessus de la cheminée de la Chambre de Fouquet est accrochée **l'Adoration des Bergers peinte par Francesco Bassano**. Dans la Chambre de Louis XV, **deux beaux portraits peints par Rigaud (1659-1743)**, l'un de la Princesse Palatine, deuxième épouse de Monsieur, Duc d'Orléans, frère du Roi, l'autre du maréchal Villerois sont exposés.

**Sculptures :**

La Grande Chambre Carrée est dominée par **un buste de Louis XIV, d'inspiration berninesque** et provenant d'une résidence royale ainsi que **d'une belle fonte d'après Warin du Cardinal Richelieu**.

Dans le Salon des Muses, en marbre blanc, se trouve **une réplique du Neptune d'Anguier**, l'un des sculpteurs favoris de Fouquet. C'est dans le Salon d'Hercule que sont placés les bronzes les plus intéressants : **Un bronze de Louis XIV à cheval par Girardon**, maquette ayant appartenu au chancelier Pontchartrain et qui servit de modèle à la statue qui a dominé la Place Vendôme jusqu'à la Révolution ; sur les tables à dessus de marbre, **deux bronzes du XVII<sup>e</sup> siècle d'après Jean Bologne** : Hercule domptant le taureau Achelous et Hercule terrassant le centaure Nessus.

Dans le Cabinet du Roi se trouve **un très rare buste en bronze du Maréchal de Villars, fondu au Creusot**.

Dans l'antichambre du Maréchal de Villars, **un beau médaillon en cuir présente le profil de Louis XIV** flanqué d'un buste du Grand Condé, fonte du XIX<sup>e</sup> siècle.

**Les seize cariatides monumentales qui supportent la coupole sont attribuées à Girardon**.

Enfin, **un magnifique groupe dessiné par Le Brun et sculpté par Anguier au-dessus de la porte Nord représente Apollon et Rhéa**. Sur la façade Sud sept sculptures monumentales, une Renommée au niveau de la coupole d'ardoise par Thibaut Poissant (1605-1668) et, **au dessus des arcades du salon, quatre statues par Anguier** : la Force, la Vigilance, la Fidélité et une quatrième figure féminine non identifiée. Toujours par Anguier, la Clémence et la Justice dominent les échauguettes qui surplombent les douves.

**Mobilier :**

Alfred Sommier, puis son fils firent l'acquisition du mobilier aujourd'hui visible, parmi lequel on soulignera **un grand bureau Mazarin en bois noir incrusté de cuivre** dans la Grande Chambre Carrée, **deux commodes Mazarines exécutées par Boulle**, ainsi qu'**un très beau tapis de Savonnerie du XVII<sup>e</sup> siècle à fond noir** dans le Salon des Muses.

Dans l'Antichambre du Roi est exposé, probablement **l'un des plus beaux bureaux exécuté par Boulle**, à six pieds, accompagné d'un mobilier Régence en bois naturel orné de tapisserie de feuillage et de fleurs et d'un grand tapis de Savonnerie à fond bleu nuit du milieu du XVII<sup>e</sup> siècle.

Dans la chambre du roi, se trouve **un très rare cabinet français en bois noir incrusté de pierres paysagères, porté par des cariatides féminines en bois sculpté et doré** et deux cabinets de laque du Japon du XVII<sup>e</sup> siècle.

Enfin, dans la Chambre du Maréchal de Villars, un très beau lit brodé représente l'Histoire de Psyché.

## Vaux le Vicomte, joyau architectural du XVII<sup>e</sup> siècle



**En 1656 s'ouvre le chantier de Vaux le Vicomte. Ce château, majestueusement disposé sur un axe de quatre kilomètres de long est construit sur une plate-forme rectangulaire entourée par des douves. Sans faire obstacle, le château laisse entrevoir de part et d'autre de sa façade, les jardins qui s'étendent au-delà jusqu'à la statue d'Hercule, deux kilomètres plus bas.**

**L'édifice est composé d'un corps central à trois avant-corps côté cour et une rotonde demi-hors-œuvre côté jardin. Ce corps est cantonné de quatre pavillons : deux carrés côté cour, deux rectangulaires côté jardin.**

### L'ARCHITECTURE

#### ■ Vaux le Vicomte, un plan innovant et original, reflet du génie de Louis Le Vau

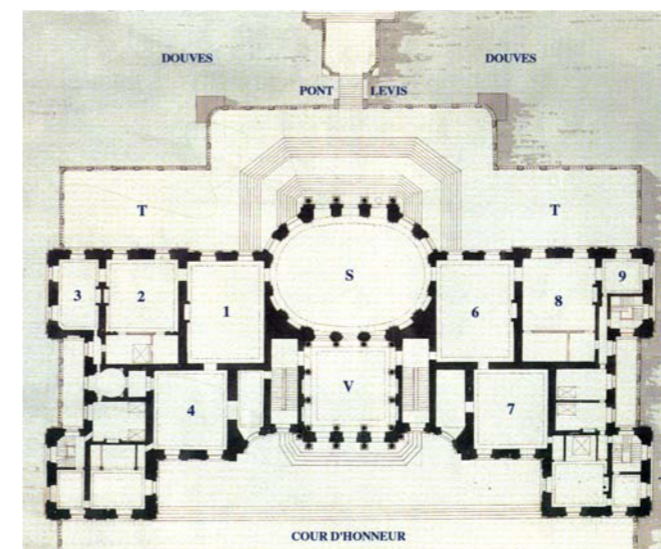
Le plan de Le Vau se dégage des principes établis jusqu'alors. Le château traditionnel se compose d'un corps simple, généralement d'une épaisseur moyenne de douze mètres, et est constitué de pièces prenant jour sur les deux

façades (jardin et cour) et placées en enfilade (généralement antichambre - chambre - cabinet). Cette conception laisse place à **un double édifice** donnant au bâti une épaisseur de vingt-six mètres.

Cette juxtaposition nouvelle va offrir **une liberté dans l'aménagement des pièces** : au rez-de-chaussée, le salon d'Hercule sert d'antichambre à deux appartements par une ordonnance en quinconce. A l'étage un couloir central distribue quatre appartements indépendants. Par cette configuration, il dote ces appartements d'une **intimité jusque-là inconnue**.

Par ailleurs, la circulation des appartements d'apparat au rez-de-chaussée s'articule à partir du **Grand Salon ovale**, juxtaposé au vestibule. C'est dans la réalisation de ce Grand Salon, haut de 18 mètres, **que tout le génie de Le Vau apparaît : son importance et l'audace de sa coupole sont sans équivalent**. Point central de la composition, ce salon n'est pas une pièce à vivre mais une salle de réception. De plan ovale, ouvert sur deux étages, que l'on nomme « à l'italienne », il forme une saillie sur la façade sud et offre un champ de vision saisissant, qui permet d'embrasser les jardins d'un seul regard.

Enfin, Fouquet est **novateur par le fait qu'il crée une salle à manger**. Jusqu'au XVII<sup>e</sup> siècle, les repas étaient généralement apportés sur des tréteaux dans les cabinets ou les salons où se trouvaient les invités.

**Légendes**

- |                              |                                    |
|------------------------------|------------------------------------|
| S : Grand Salon              | 7 : Grande chambre carrée          |
| V : Vestibule                | 6 : Antichambre ou Salon d'Hercule |
| T : Terrasse                 | 8 : Chambre des Muses              |
| 1, 2, 3 : Appartement du roi | 9 : Cabinet                        |
| 4 : Salle à manger           |                                    |

### ■ Les façades de Vaux le Vicomte, un procédé atypique

Pour les deux façades, Le Vau adopte deux styles différents : côté cour, la façade est découpée en sept blocs convergeant vers le centre, côté jardin, la façade est plane et massive. Cette deuxième façade prend toute son ampleur au fur et à mesure que l'on s'en éloigne. Lorsque le visiteur arrive à la statue d'Hercule, il prend réellement conscience de l'œuvre dans son ensemble et de l'équilibre de celle-ci. La composition des façades est faite d'une **subtile alliance de l'ordre dorique et de l'ordre ionique**. L'ordre dorique

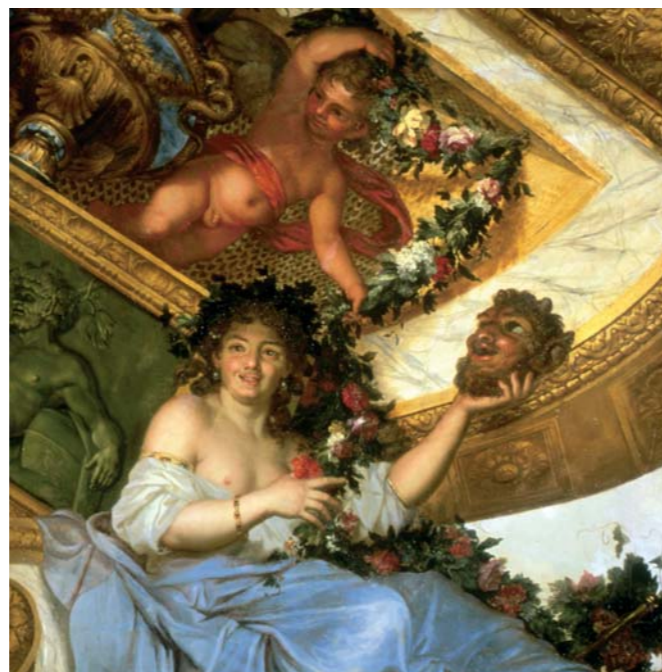
règne sur la presque totalité du rez-de-chaussée. Côté jardin, sur l'avant-corps, l'ordre ionique est représenté par des pilastres qui couronnent un fronton, tandis que côté cour, le fronton est couronné par l'ordre dorique. Sur les pavillons, Le Vau a fait usage de pilastres ioniques colossaux couvrant le rez-de-chaussée comme le premier étage. Cette manière de procéder ne correspond pas à la tradition française ce qui vaudra à Le Vau les critiques des adeptes du classicisme français.

## LE DECOR

### ■ L'introduction du plafond à voussures et la percée de la peinture décorative

La majeure partie du décor est due à un autre génie du XVII<sup>e</sup> siècle : **Charles Le Brun**. Le décor de Vaux le Vicomte résume **tous les apports et toutes les tendances qui coexistent dans les années 1650-1660**, au temps de Mazarin et de la régence d'Anne d'Autriche. Il marque le triomphe de la peinture dans la décoration d'une grande demeure française.

Cette décoration est empruntée au modèle italien notamment le **plafond à voussures**. L'utilisation de ces voûtes et plafonds d'un seul tenant bordés d'une large voussure **laisse beaucoup plus de place aux peintres et aux stucateurs que les traditionnels plafonds à caissons ou à solives**.



### ■ La richesse du Grand Salon



Le programme décoratif du Grand Salon, l'un des plus importants de l'art français, malheureusement inaccompli, est entièrement l'œuvre de Le Brun.

**L'exécution du décor de la coupole ne fut pas entreprise.** Une première intention et plusieurs dessins de détails de la main de Le Brun ont cependant été conservés. D'après Guillet de Saint-Georges, Le Brun aurait voulu représenter le « Palais du Soleil » : les personnifications des signes du zodiaque, des saisons et des mois, un gigantesque serpent se mordant la queue rappelant le caractère cyclique du temps à la base de la coupole, l'écureuil emblématique de Fouquet au centre, devaient composer cette gigantesque fresque présentant plus de deux cents figures réparties en

de nombreux groupes. **Même resté à l'état de projet, ce décor revêt une importance capitale dans l'histoire de l'art français** et aurait dû être à cette date, la création la plus ambitieuse jamais tentée en France dans la décoration d'une grande demeure.

Autour de la coupole inachevée dans son décor, l'ornementation sculptée témoigne du génie de Le Brun. Les mois de l'année surmontés par les signes du zodiaque figurés en médaillons soutiennent la coupole.



### ■ La chambre d'apparat de Fouquet ou chambre des Muses

Ornée d'un grand plafond à voussures à l'italienne, elle est caractérisée par huit muses disposées deux par deux qui occupent les angles. Une neuvième - Clio, la Muse de l'histoire - prend place dans le tableau central. Le plafond représente le triomphe de la Fidélité, allusion à l'attitude de Fouquet pendant la Fronde. Les peintures des voussures représentent en médaillon les quatre types de poésie (satyrique, lyrique, héroïque et rustique). La figure de la Noblesse est représentée en opposition à celle de la Paix, tandis que la victoire des Muses sur les Piérides est représentée en opposition à la victoire des Muses sur les Satyres.

### ■ Le cabinet des jeux

Dédié aux loisirs, il est doté de représentations plus frivoles qui donnent à la pièce ce ton d'élégance et de raffinement caractéristique de Vaux le Vicomte : des panneaux de grotesques en couleur côtoient l'écureuil héraldique de Fouquet folâtrant parmi des rinceaux, de multiples animaux et putti, tandis qu'au plafond la voluptueuse allégorie du Sommeil répand ses pavots.

### ■ L'appartement du roi



Inachevé et remanié au XVIII<sup>e</sup> siècle, il est doté de nombreux ornements modelés en stuc.

#### L'antichambre et le cabinet

Ces deux pièces se distinguent par leurs remarquables voussures à stucs, ouvrages d'un ornemaniste, peut-être Jean I Cotelle ; la peinture y est presque inexistante.

#### La chambre du roi

Caractérisée par la présence de figures ailées en stuc, aux angles de la voussure, cette chambre fut d'abord appelée chambre des stucs. Aux angles des Victoires ou des Renommées séparent quatre lunettes peintes où des figures mythologiques évoquent les Vertus royales, tandis que Le Triomphe de la vérité soutenue par le Temps occupe la partie centrale.



### ■ Le salon d'Hercule

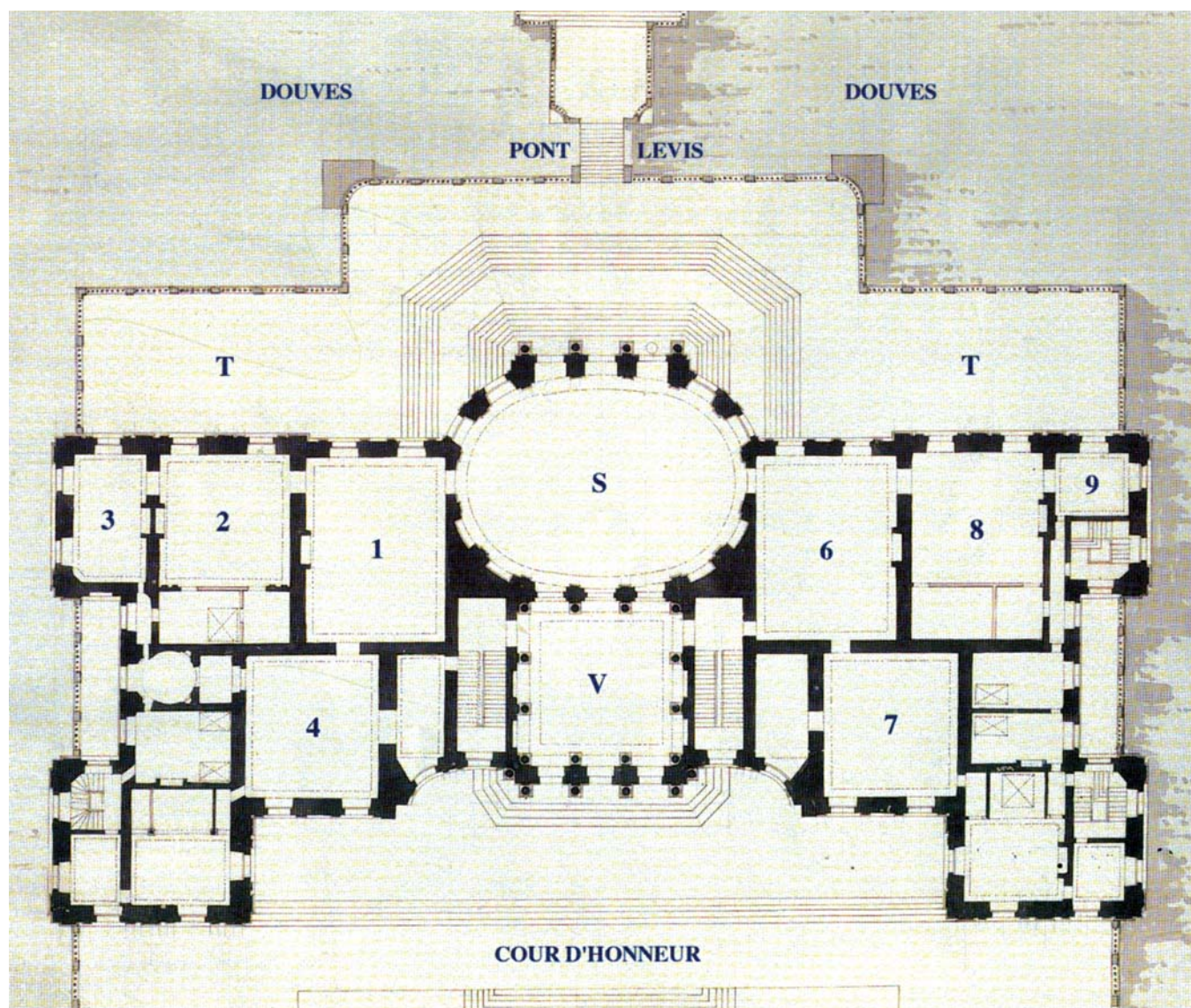
Il servait d'antichambre à la chambre de Fouquet et doit son nom au plafond à voussures où un vaste triomphe d'Hercule est entouré de petits sujets mythologiques. Le Brun reprend ici le thème des vertus princières.

## LES ŒUVRES D'ART CONSERVÉES À VAUX LE VICOMTE

Nicolas Fouquet était un des collectionneurs célèbres du XVII<sup>e</sup> siècle et, s'il avait vécu le restant de ses jours à Vaux le Vicomte, il y aurait accumulé encore plus d'œuvres d'art que celles qu'il y avait apportées de Paris et de Saint Mandé pour la fête du 17 août 1661. A partir de 1875, la famille Sommier et ses descendants remeublent la totalité du château où il n'était resté du mobilier Fouquet que six sculptures et deux tables à dessus de marbre et six tableaux de batailles apportés par le Maréchal de Villars.

Aujourd'hui, l'ameublement de Vaux le Vicomte, en très grande partie basé sur les acquisitions d'Alfred Sommier, a été modifié par le changement de destination du château qui a cessé d'être une demeure familiale pour devenir un monument ouvert au public.





S : Grand Salon

V : Vestibule

T : Terrasse

1.2.3 : Appartement du Roi

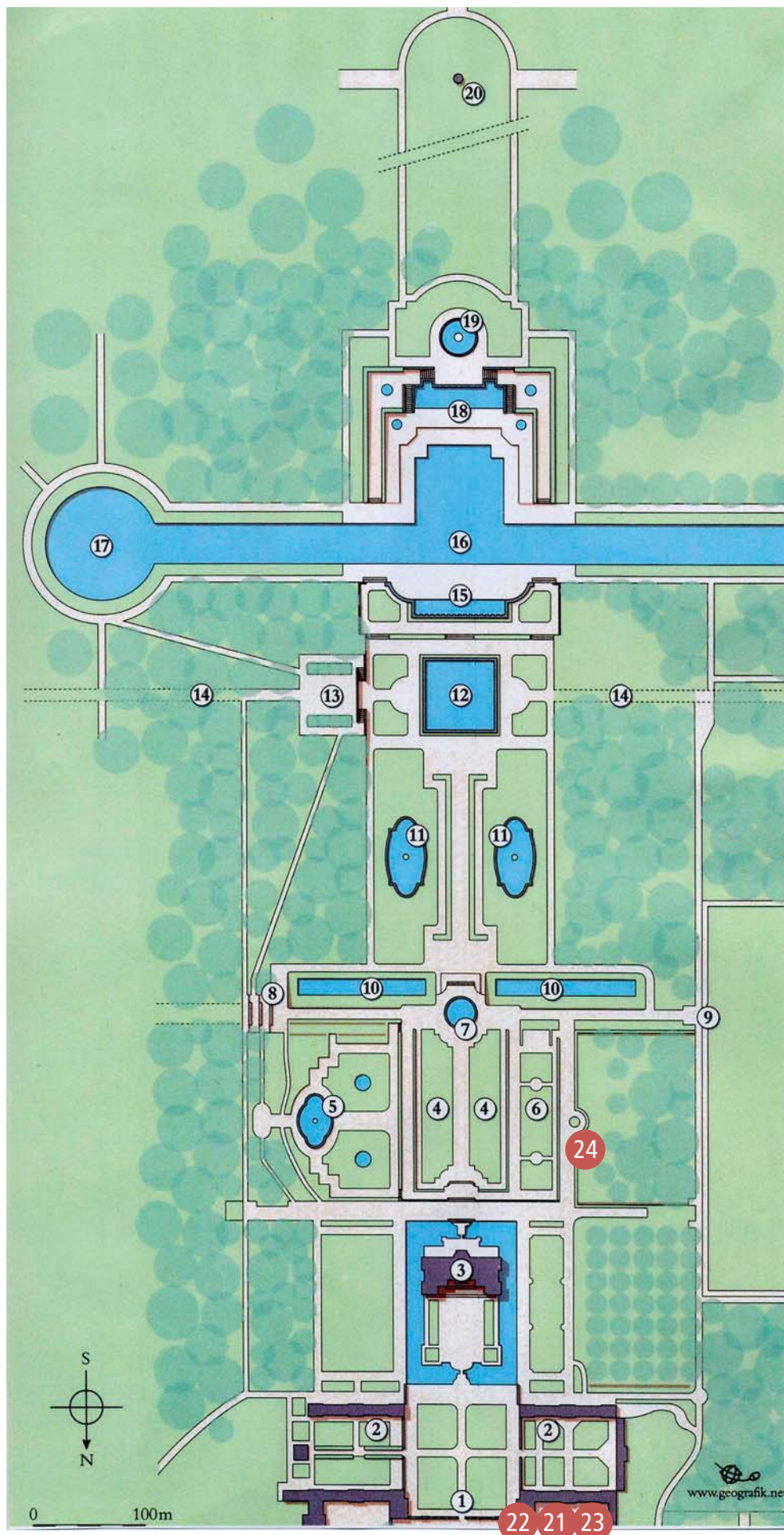
4 : Salle à manger

7 : Grande chambre carrée

6 : Antichambre ou Salon d'Hercule

8 : Chambre des Muses

9 : Cabinet des jeux



- 1 : La grille d'entrée ornée de termes
- 2 : Les communs
- 3 : Le château
- 4 : Le parterre de broderies
- 5 : Le parterre de la Couronne
- 6 : Le parterre des fleurs
- 7 : Le rond d'eau
- 8 : La Grille d'eau
- 9 : La Grille du potager
- 10 : Les petits canaux
- 11 : Les plates-bandes et les bassins du parterre de gazon
- 12 : Le grand bassin carré
- 13 : Le Confessionnal
- 14 : Les grandes terrasses en allées
- 15 : La Cascade
- 16 : Le grand canal
- 17 : Le bassin rond du Canal (« la Poêle »)
- 18 : La grotte
- 19 : Le bassin de la Gerbe
- 20 : La statue d'Hercule
- 21 : Entrée des visiteurs
- 22 : Boutique
- 23 : Restaurant l'Ecureuil
- 24 : Kiosque les Charmilles